

國立宜蘭大學 森林暨自然資源學系

111-2 學期教學問卷分析報告暨 112-1 學期教學改善計畫

壹、分析報告

(一) 教學評量統計分析

以課程為分析單位，森林暨自然資源學系於 111 學年度第 2 學期教學評量各構面皆無低於 3.5 分以下課程。填答基本資料如表 1，本系的填答率在研究所部分，學生填答率較低，再請授課老師提醒，以有效真實反映教學授課及學生的需求。另外本系教學評量結果，整體及大學部的評量之平均數均大於全校及生資院，顯示本系教師的教學內容、態度、方式、評量及品質等，獲得學生的認同。其他各題項評量結果對照表如表 2，影響教學評量得分的可能因素(必／選修、專／兼任、一般／實習課程)分析結果如表 3。各構面分析結果如下：

表1、填答基本資料

		受測 課程數	選課人次	填答人次	有效 問卷數	填答率	整體 平均數
全校	整體	1,059	42,065	33,702	33,221	80.12%	4.44
	大學部	877	39,282	32,255	31,778	82.11%	4.40
	研究所	182	2,783	1,447	1,443	51.99%	4.64
生 資 院	整體	234	8,789	7,203	7,113	81.95%	4.45
	大學部	173	7,954	6,747	6,657	84.83%	4.40
	研究所	61	835	456	456	54.61%	4.61
本 系 所	整體	30	963	766	752	79.54%	4.48
	大學部	23	886	736	722	83.07%	4.48
	研究所	7	77	30	30	38.96%	4.47

表2、教學評量問卷各題項評量結果對照表

教學評量		111-2					111-1 本系(D)	與 111-2 差異 (A-D)
		本系 (A)	全校 (B)	與本系 差異 (A-B)	本院 (C)	與本系 差異 (A-C)		
教 學 內 容	1.老師能清楚說明教學目標及教學大綱。	4.48	4.45	0.03	4.46	0.02	4.61	-0.13
	2.本課程教材內容有組織且適切。	4.49	4.44	0.05	4.45	0.04	4.62	-0.13
	3.老師的授課內容能切中主題，不偏離教學目標。	4.50	4.45	0.05	4.46	0.04	4.64	-0.14

教學評量		111-2					111-1 本系(D)	與 111-2 差異 (A-D)
		本系 (A)	全校 (B)	與本系 差異 (A-B)	本院 (C)	與本系 差異 (A-C)		
	本構面平均	4.49	4.45	0.04	4.46	0.03	4.62	-0.13
教學 態 度	4.老師對本課程教學認真負責。	4.52	4.48	0.04	4.49	0.03	4.64	-0.12
	5.老師不會無故缺課、遲到、早退。	4.53	4.51	0.02	4.51	0.02	4.65	-0.12
	6.老師留意學生的學習反應，並改善學生的學習困難。	4.45	4.42	0.03	4.43	0.02	4.57	-0.12
	本構面平均	4.50	4.47	0.03	4.48	0.02	4.62	-0.12
教學 方 式	7.老師能清楚表達授課內容。	4.48	4.43	0.05	4.44	0.04	4.61	-0.13
	8.老師使用適當教學方法及資源，能引起學生學習興趣。	4.46	4.41	0.05	4.42	0.04	4.56	-0.10
	9.老師與學生互動良好，能鼓勵學生投入學習。	4.48	4.43	0.05	4.44	0.04	4.55	-0.07
	本構面平均	4.47	4.42	0.05	4.43	0.04	4.57	-0.10
學 習 評 量	10.老師評分方式與標準於事前清楚說明，並能反映學生的學習成效。	4.45	4.45	0	4.45	0	4.58	-0.13
	11.老師適時給予學生作業、報告或考試等評量方式，有效掌握學生學習效果。	4.48	4.44	0.04	4.45	0.03	4.59	-0.11
	12.老師會將各項評量結果告知學生，適時給予意見。	4.41	4.43	-0.02	4.43	-0.02	4.52	-0.11
	本構面平均	4.45	4.44	0.01	4.44	0.01	4.56	-0.11
教學 品 質	13.整體而言，本課程的教學品質良好。	4.48	4.44	0.04	4.46	0.02	4.60	-0.12

教學評量	111-2					111-1 本系(D)	與 111-2 差異 (A-D)
	本系 (A)	全校 (B)	與本系 差異 (A-B)	本院 (C)	與本系 差異 (A-C)		
學生自評							
1.我在本課程的出席率是：	4.65	4.60	0.05	4.60	0.05	4.68	-0.03
2.除上課時間外，我每週花多少時間在本課程：	2.87	2.70	0.17	2.67	0.20	2.71	0.16
3.我對本課程(感興趣程度)：	3.98	3.95	0.03	3.95	0.03	4.03	-0.05
4.我對本課程的學習態度：	4.19	4.22	-0.03	4.17	0.02	4.17	0.02
5.修習本課程後，使我獲益：	4.21	4.13	0.08	4.16	0.05	4.24	-0.03

表3、可能影響因素與教學評量分數分析

可能影響因素	因素類別	111-1(A)		111-2(B)		差異值(B-A)	
		課程數	平均數	課程數	平均數	課程數	平均數
必／選修	必修	15	4.78	10	4.40	-5	-0.38
	選修	25	4.60	20	4.51	-5	-0.09
專／兼任	專任	34	4.65	28	4.47	-6	-0.18
	兼任	6	4.78	2	4.58	-4	-0.20
一般／實習	一般	38	4.67	30	4.48	-8	-0.19
	實習	2	4.63	0	-	-2	-

(二) 學生學習經驗問卷統計分析

本次學習經驗分析，施測對象係為本校大一至大三日間學制大學部學生，共計 3,257 人，施測時間自 112 年 5 月 16 日至 6 月 1 日，共入班施測 74 門課。111 學年有效問卷為 2,259 份，填答率為 69.36%(詳如表 5)，住宿情形統計如表 6，學生時間平均分配情形如表 7，大一學生預計完成之學習目標如表 8，大二以上實際進行或投入之學習目標如表 9，學習效能如表 10，學習困擾求助對象如表 11，素養能力如表 12。詳細資料如下：

表 5、填答基本資料

單位		總填答數	完成數	填答率
全校	整體	3,257	2,259	69.36%
	大一	1,094	725	66.27%
	大二	1,166	858	73.58%
	大三	997	676	67.80%
生資院	整體	1,044	728	69.73%

單位		總填答數	完成數	填答率
	大一	347	233	67.15%
	大二	371	261	70.35%
	大三	326	234	71.78%
本系	整體	142	99	69.72%
	大一	45	26	57.78%
	大二	52	43	82.69%
	大三	45	30	66.67%

表 6、基本資料—住宿情形統計

題目	全校	生資院	本系			
			整體	大一	大二	大三
1.目前的住宿狀態—學校宿舍	799	260	39	23	9	7
2.目前的住宿狀態—校外租屋	1,277	424	53	2	30	21
3.目前的住宿狀態—家裡(含親友家)	183	44	7	1	4	2

表 7、基本資料—學生時間分配平均

題目	全校	生資院	本系			
			整體	大一	大二	大三
1.投入於學業或升學相關活動(含專題)	2.36	2.27	2.65	2.42	2.05	3.70
2.投入於就業技能相關活動(如履歷撰寫、面試技巧等)	0.86	0.76	0.78	0.73	0.84	0.73
3.校內工讀	0.31	0.32	0.55	0	0.63	0.90
4.校外打工	0.85	0.92	0.71	0.77	0.98	0.27
5.參加社團或社群等活動	0.98	1.12	1.29	1.35	1.35	1.17

表 8、學習目標—大一預計完成之學習目標平均

題目	全校	生資院	本系	
			整體	大一
1.我有意願修讀外系課程	2.34	2.34	2.69	3.38
2.我有意願參加跨域專題	2.08	2.04	1.85	2.92
3.我有意願參加學生社群	2.38	2.40	2.44	3
4.我有意願提升外語能力	3.09	3.13	3.18	3.50
5.我有意願參與社會服務(包含活動及課程)	3.02	3.20	2.96	3.35
6.我有意願參加創新創業課程	2.18	2.19	2.24	3.27
7.我有意願參加校內外競賽	2.34	2.14	2.09	2.96
8.我有意願參加專業課後輔導	2.04	2.01	1.84	3

表 9、學習目標—大二以上實際進行或投入之學習目標平均

題目	全校	生資院	本系		
			整體	大二	大三
1.我已修讀外系課程	2.34	2.34	2.69	2.05	3
2.我已參加跨域專題	2.08	2.04	1.85	1.42	1.53
3.我已參加學生社群	2.38	2.40	2.44	2.09	2.47
4.我已修讀外語能力課程	3.09	3.13	3.18	2.86	3.37
5.我已參與社會服務(如服務學習課程或志工活動)	3.02	3.20	2.96	2.60	3.13
6.我已參加創新創業課程	2.18	2.19	2.24	1.60	2.27
7.我已參加校內外之競賽	2.34	2.14	2.09	1.42	2.30
8.我已參加專業課後輔導	2.04	2.01	1.84	1.37	1.50

表 10、學習經驗—學習效能平均

題目	全校	生資院	本系			
			整體	大一	大二	大三
1. 我對專業課程學習內容感興趣	3.53	3.62	3.55	3.50	3.60	3.50
2. 我能掌握專業課程之學習內容	3.43	3.45	3.44	3.38	3.42	3.53
3. 我能跟上專業課程學習進度	3.42	3.43	3.37	3.19	3.35	3.57
4. 我會在上課前預習學習內容	2.79	2.71	2.58	2.58	2.58	2.57
5. 我會課程中製作學習筆記	3.56	3.67	3.44	3.23	3.53	3.50
6. 我會在下課後複習學習內容	3.35	3.30	3.02	2.88	3.09	3.03
7. 我會準時完成繳交作業	3.97	4.04	3.85	4.15	3.72	3.77
8. 我會利用學校學習資源(如:圖資館、基礎課程輔導、TA、自學中心等)	3.47	3.52	3.52	3.65	3.26	3.77
9. 我會運用網路尋找學習資源	3.98	4.09	4.03	4.08	3.93	4.13
10. 我能分辨網路資訊的真假	3.86	3.90	3.90	3.92	3.81	4
11. 我具備閱讀原文書的能力	3.22	3.17	2.90	2.77	2.81	3.13
12. 我能掌握書面報告的技巧	3.45	3.44	3.26	3.42	3.12	3.33
13. 我能掌握口頭報告的技巧	3.35	3.30	3.22	3.42	3.05	3.30
14. 目前對自己的學習成效感到滿意	3.19	3.18	3.10	3.19	3.02	3.13

表 11、學習經驗—學習困擾求助對象平均

題目	全校	生資院	本系			
			整體	大一	大二	大三
1.我在遇到學習困難時，會請教授課教師	3.35	3.38	3.57	3.42	3.35	4
2.我在遇到學習困難時，會請教教學助理(TA)	3.24	3.35	3.57	3.42	3.58	3.67
3.我在遇到學習困難時，會請教修課同學	3.94	4.01	4	3.85	4.05	4.07
4.我在遇到學習困難時，會請教學長姐	3.17	3.26	3.47	3.50	3.28	3.73

表 12、素養能力平均

題目	全校	生資院	本系			
			整體	大一	大二	大三
1.我在與人談話時，能先確認彼此的主題與目的	3.77	3.78	3.81	3.81	3.81	3.80
2.我會依據不同對象，運用適當方法技巧，清楚表達訊息及對話	3.80	3.82	3.87	3.85	3.98	3.73
3.我對學習新事物及技能，能持續保有好奇心	3.77	3.81	3.78	3.81	3.93	3.53
4.我對自己的成長，能訂定具體目標	3.51	3.45	3.37	3.23	3.44	3.40
5.我能同理他人的感受，藉以建立良好的人際關係	3.80	3.79	3.74	3.73	3.79	3.67
6.我對提供協助的人，會主動表達善意	3.94	4	4.03	4	4.05	4.03
7.我能以團隊目標為優先，支持團隊的決定	3.87	3.89	3.85	3.81	3.81	3.93
8.我能與團隊成員共同解決問題，並承擔責任	3.87	3.91	3.82	3.85	3.81	3.80
9.我遇到狀況能根據事實證據，謹慎評估並合理判斷問題所在	3.83	3.84	3.84	3.85	3.88	3.77
10.我能有效利用資源及經驗，提供解決問題的可能方案	3.80	3.80	3.87	3.92	3.79	3.93
11.我不會侷限原有作法，願意嘗試新方式達成目標或解決問題	3.78	3.78	3.71	3.69	3.79	3.60
12.我能夠認同小組目標並積極為小組的利益努力	3.84	3.84	3.85	3.85	3.81	3.90
13.我能積極完成自己應負責的工作任務	3.91	3.94	3.83	3.77	3.81	3.90
14.我能夠依據不同情況，選擇資訊科技工具，有效率地完成工作任務	3.83	3.81	3.71	3.54	3.81	3.70
15.我能使用資訊工具，解決問題或找出解決方法	3.88	3.89	3.81	3.69	3.79	3.93

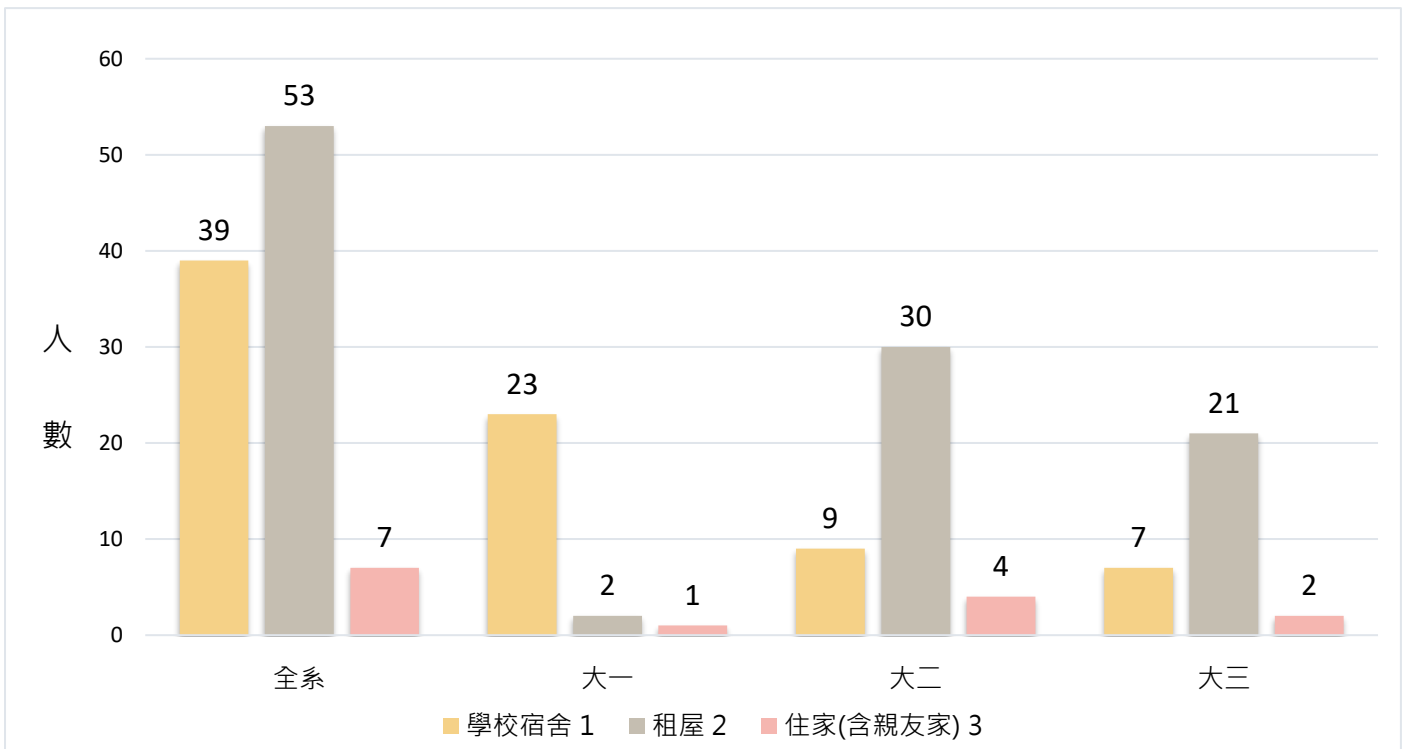


圖 3、住宿情形計數長條圖

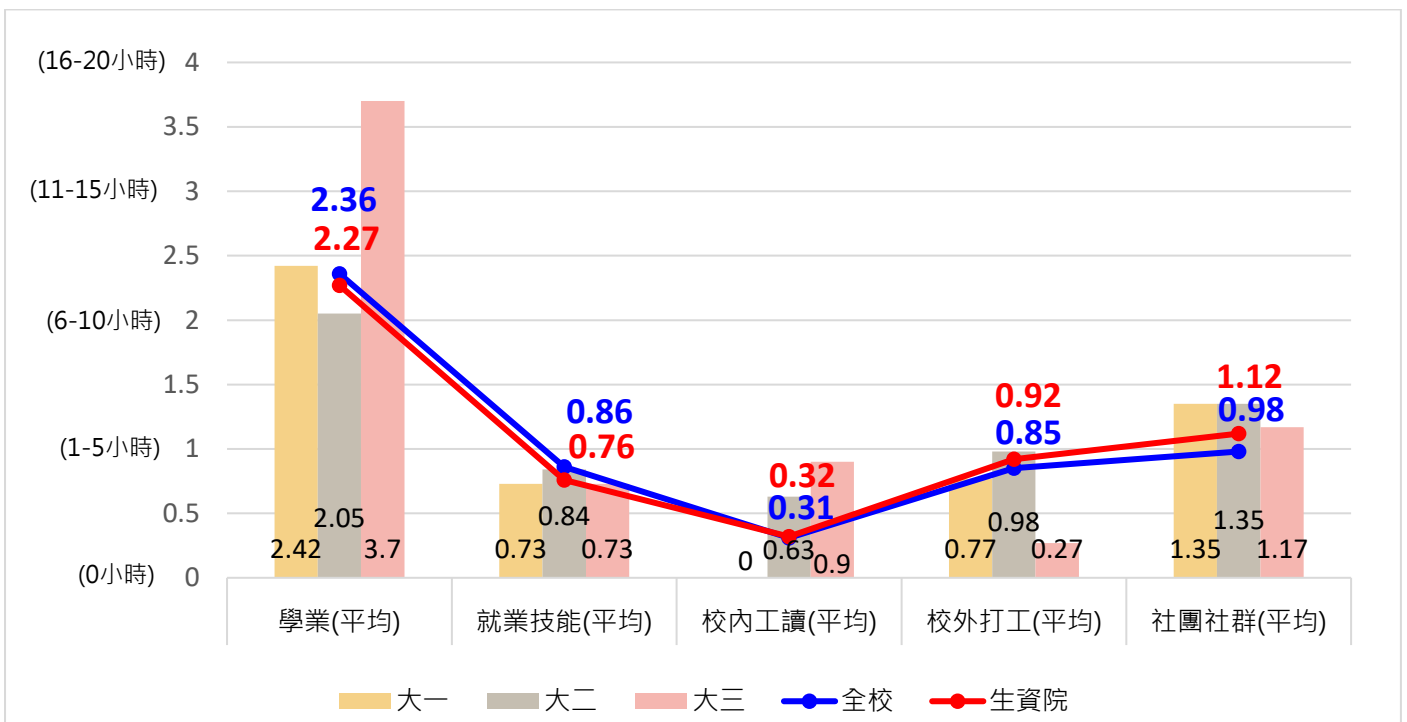


圖 4、本系學生時間分配平均數長條圖

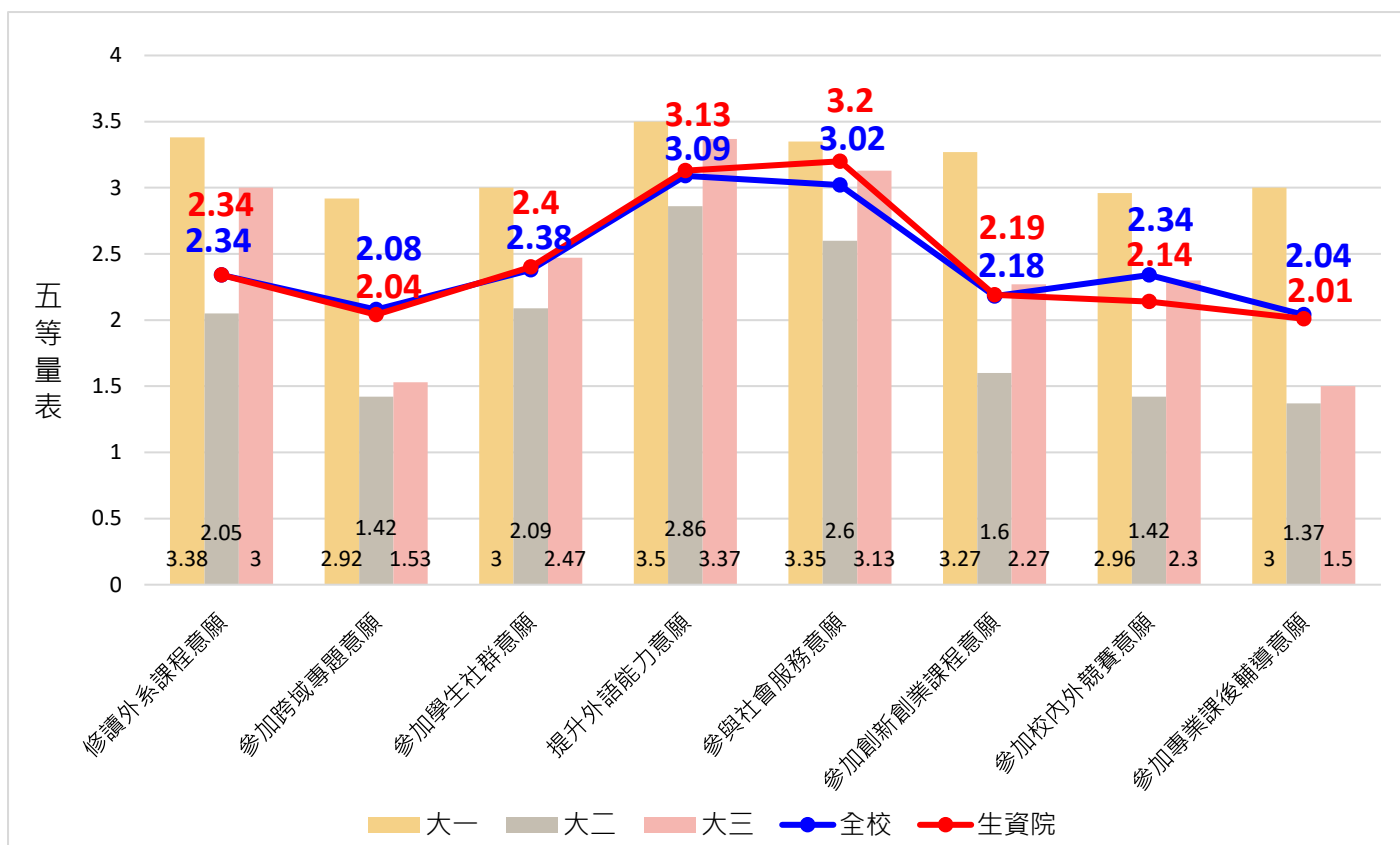


圖 5、本系學生學習目標平均數長條圖

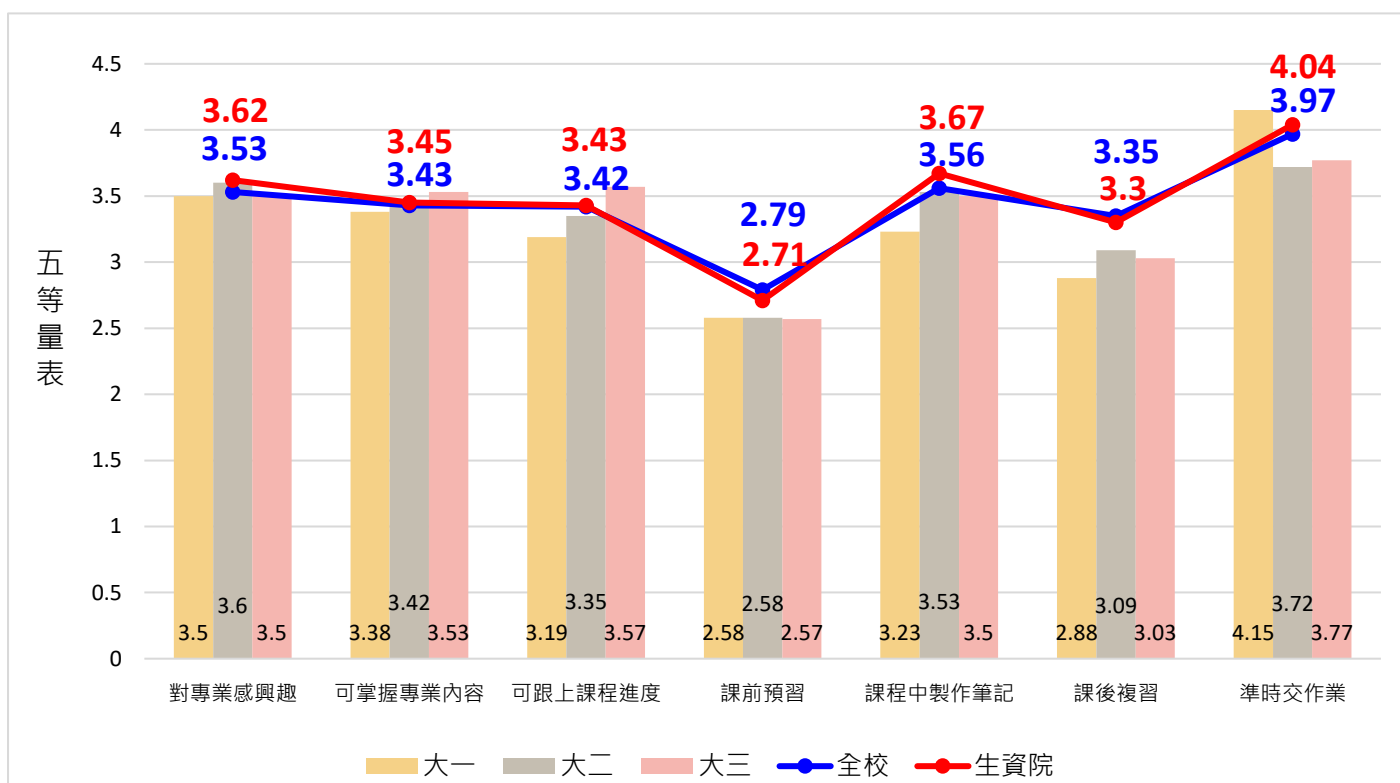


圖 6、本系學生學習經驗(1)平均數長條圖

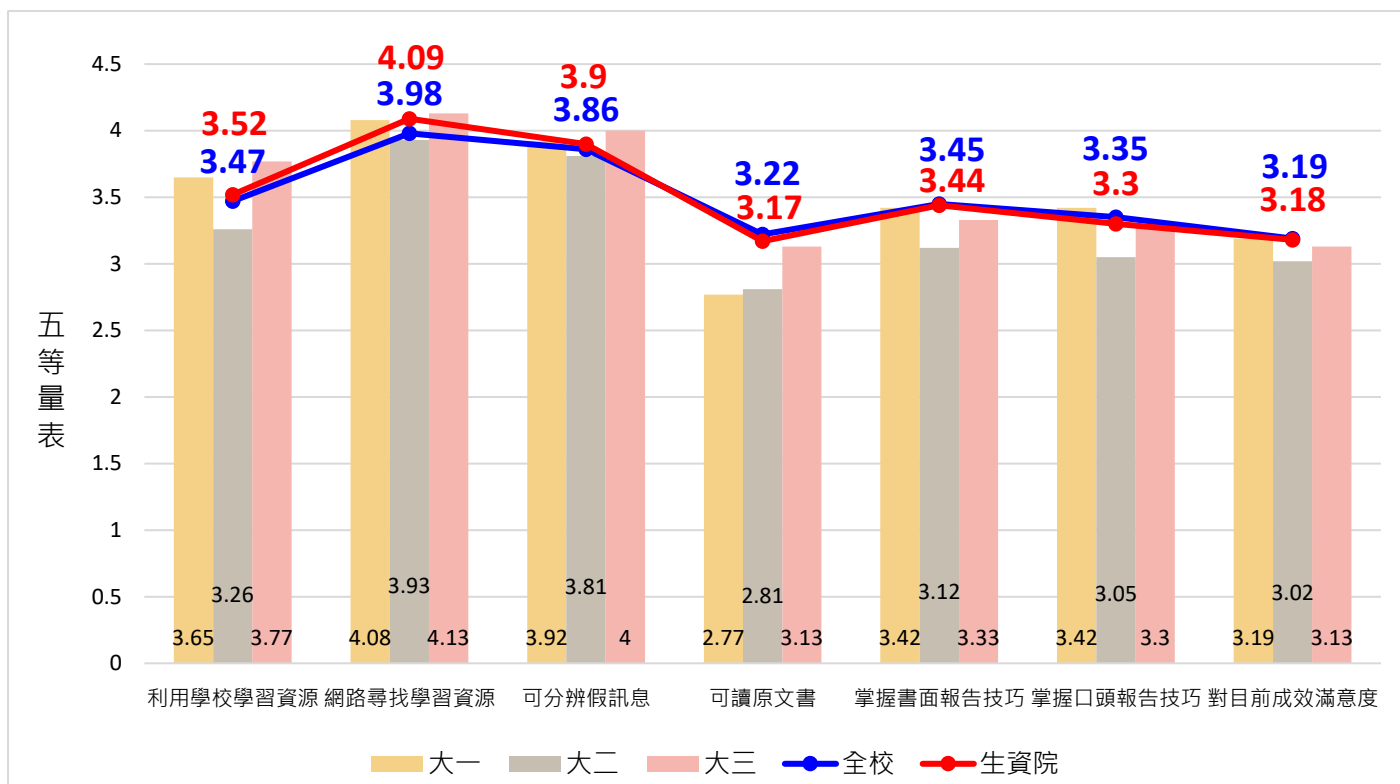


圖 7、本系學生學習經驗(2)平均數長條圖

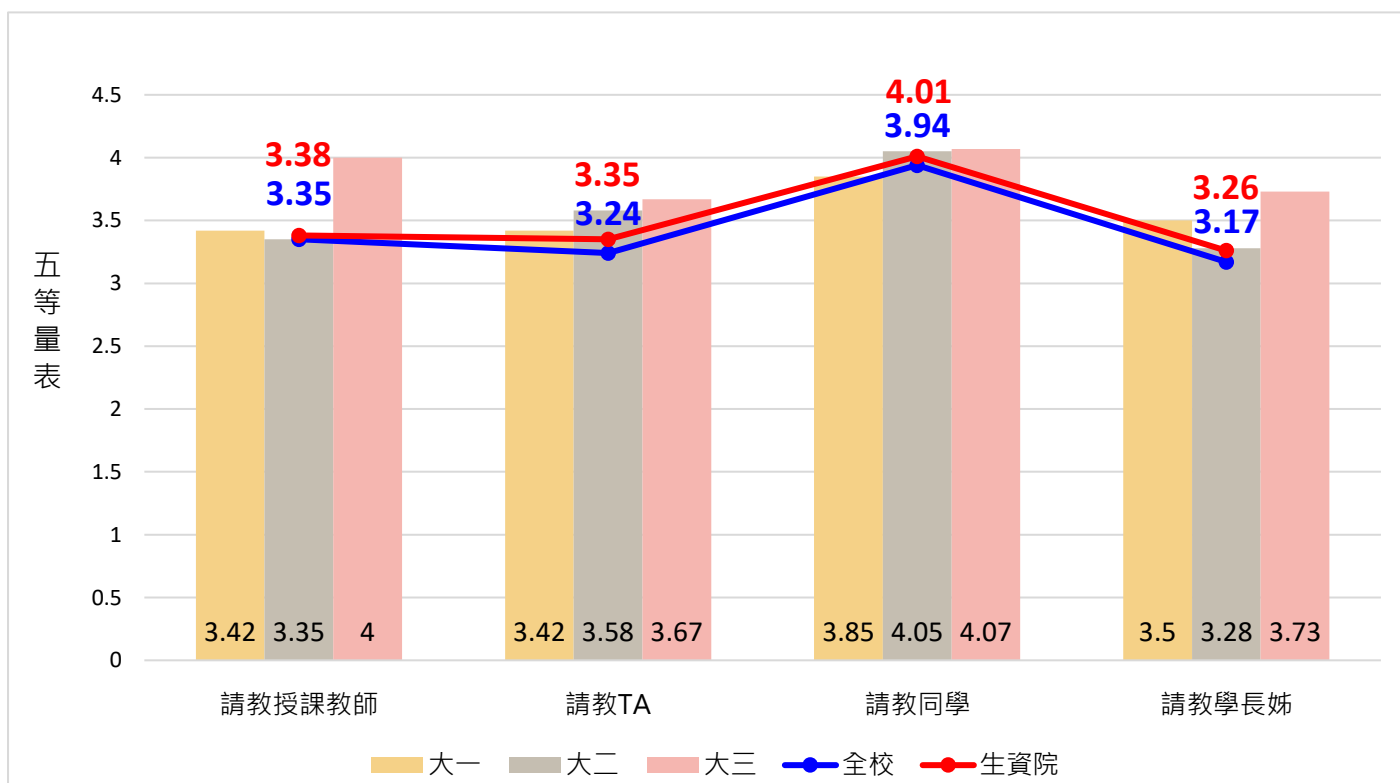


圖 8、本系學生學習困難尋求對象平均數長條圖

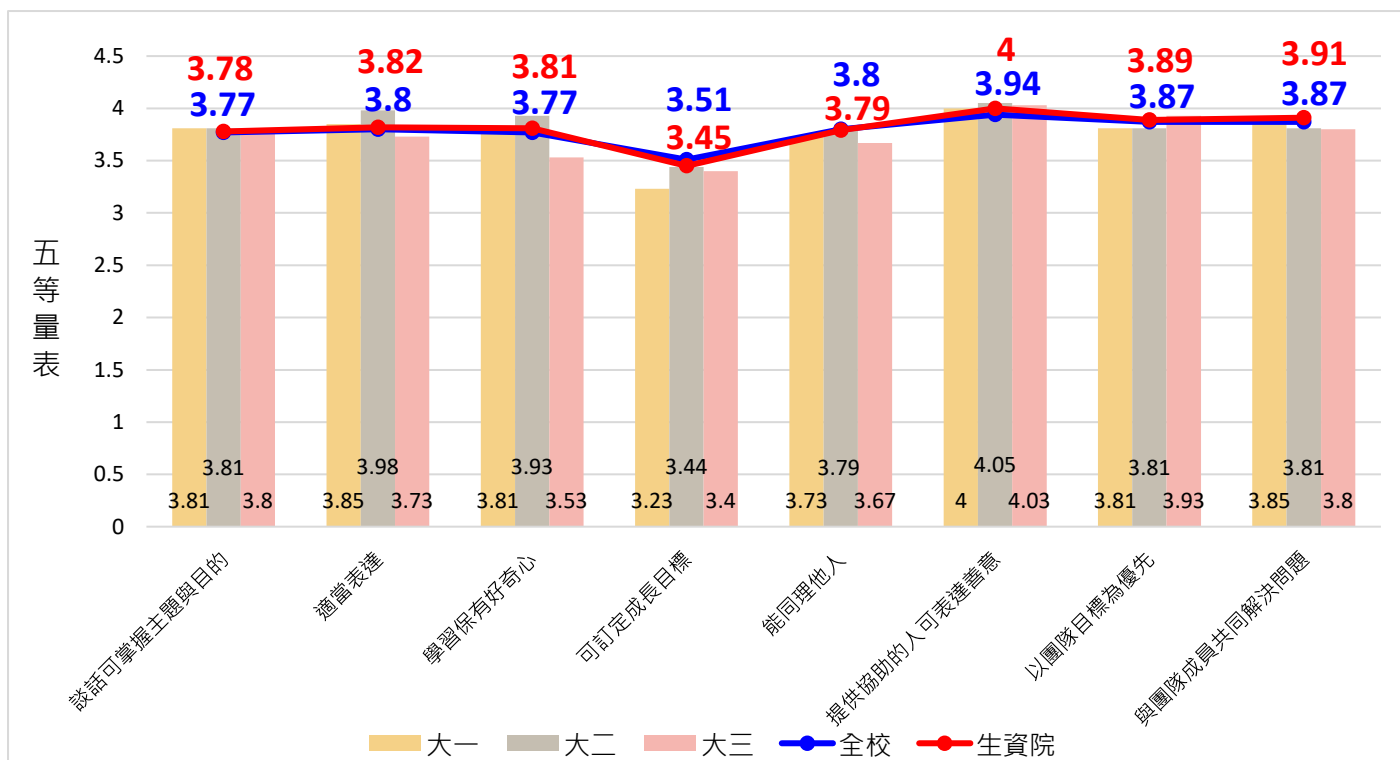


圖 9、本系學生素養能力(1)平均數長條圖

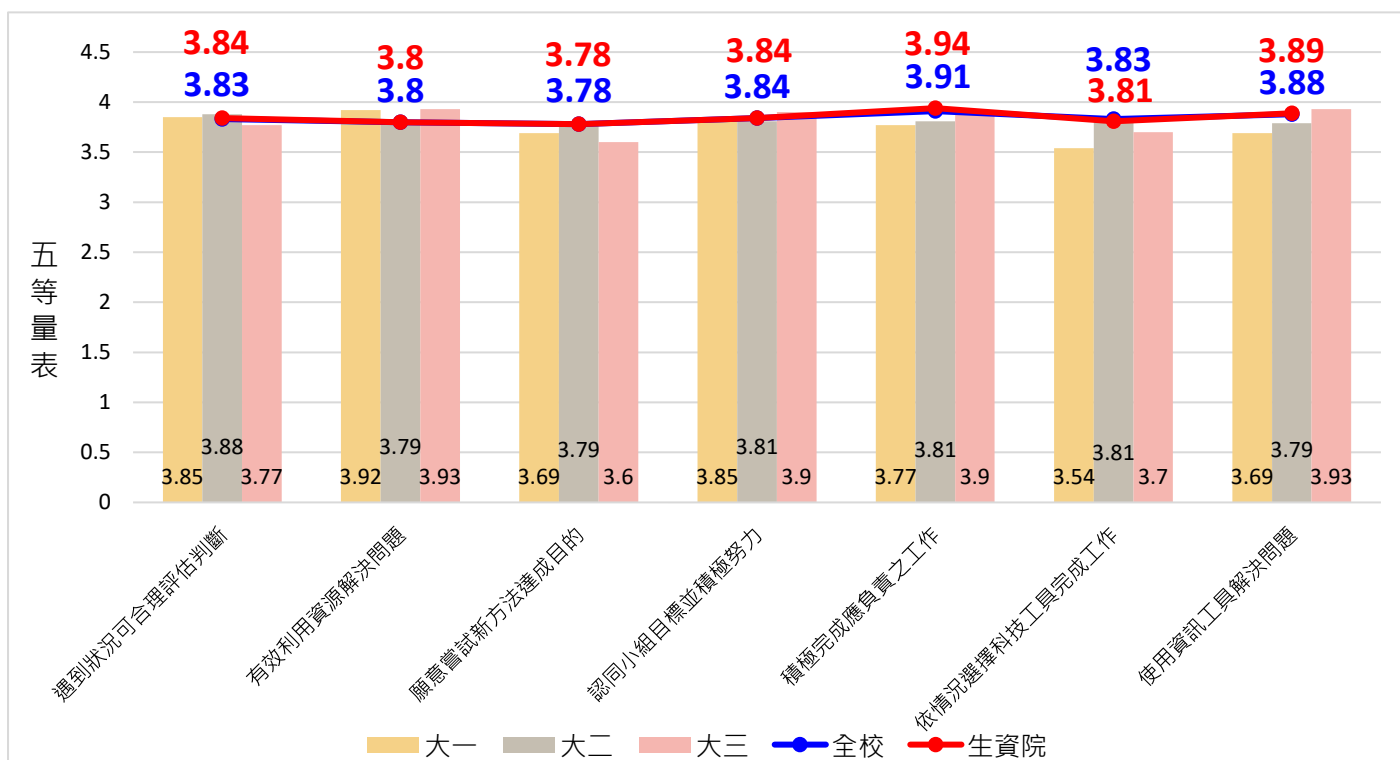


圖 10、本系學生素養能力(2)平均數長條圖

(三) 學士班學生跨域選課人數統計

110-2學期(去年同期)	111-2學期
47	49

(四) 在校生學期成績二分之一、三分之二(含)以上不及格人數統計

110-2學期(去年同期)		111-2學期	
大學森資一	1	大學森資一	2
大學森資二	3	大學森資二	4
大學森資三	1	大學森資四	2
大學森資五	1		
小計	6	小計	8

(五) 休退學月報統計

(含學士班、碩士班)	110-2學期(去年同期)	111-2學期
休學人數	4	11
退學人數	7	5

(六) 預警人數、預警輔導比率、預警改善比率及預警輔導影響學生課業不佳的原因統計分析

預警輔導統計	110-2學期			111-1學期			111-2學期		
	全校	本院	本系	全校	本院	本系	全校	本院	本系
預警人數(B)	346	87	8	330	81	7	526	129	13
接受輔導學生人數(C)	337	84	8	322	76	6	508	117	13
輔導比率(C/B)	97.40%	96.55%	100%	97.58%	93.83%	85.71%	96.58%	75%	100%
接受輔導後改善學習成效學生人數(D)	303	77	7	308	75	6	472	108	11
改善比率(D/C)	89.91%	91.67%	87.50%	95.65%	98.68%	100%	92.91%	92.31%	84.62%

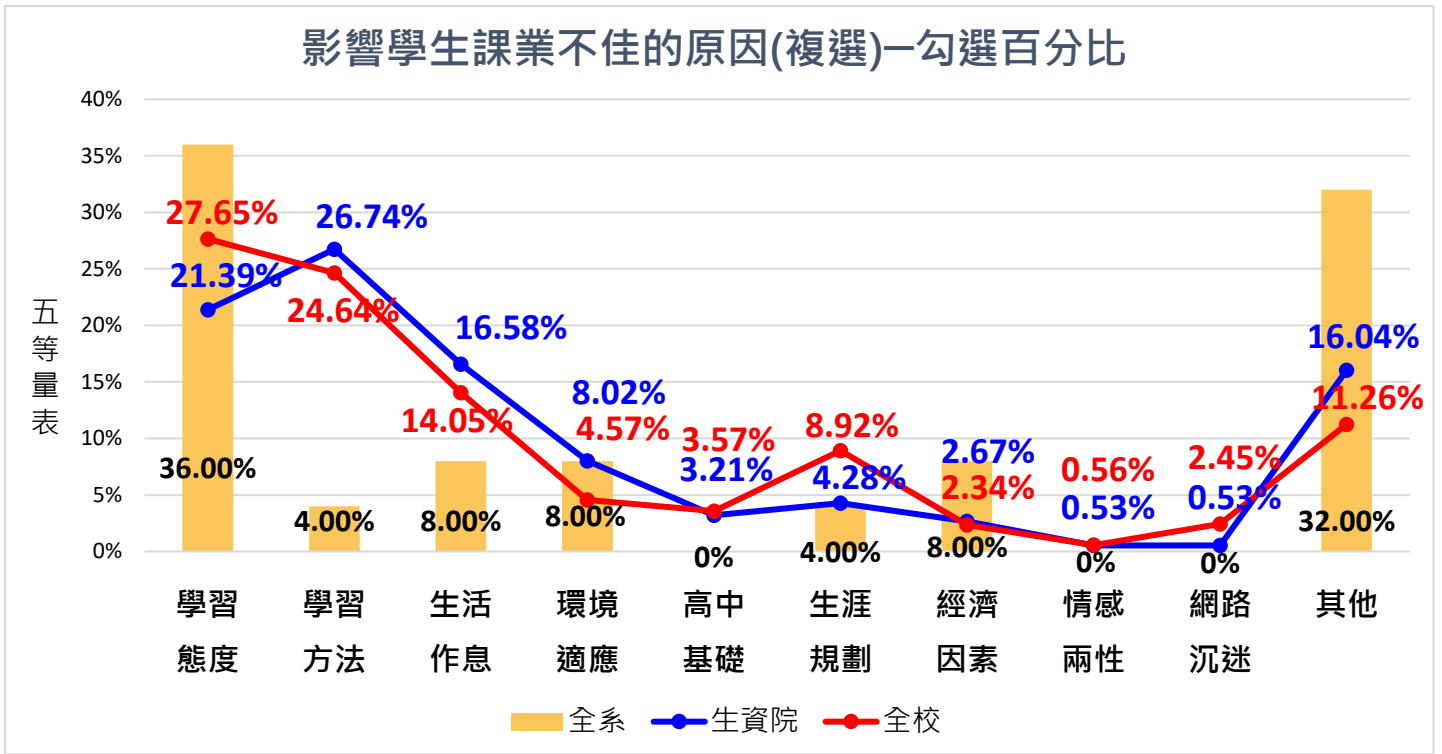
*預警人數(B)：由註課組提供「本學期被預警科目數比率達 1/2」或「前學期成績不及格學分數達 1/2」(含)以上之學生人數。

*接受輔導學生人數(C)：針對該預警名單進行輔導並線上填報預警輔導紀錄者。

*改善人數(D)：由註課組提供該學期「因學業因素而退學(學退)」之學生名單，並由教發中心統計接受預警輔導後免除學退情形者。

*教育部訂定預警學生接受輔導比率應達 90%以上，接受輔導後改善學習成效者應達 95%以上。

影響學生課業不佳的原因(複選)-勾選百分比



森資系預警輔導影響學生課業不佳的原因(複選)以「學習態度」所佔勾選百分比最高。另摘錄111-2學期預警輔導紀錄，有關學習態度之質性意見如下：

■ 學習態度：

- 缺曠課：「改善上課出席率不佳問題」、「都沒來上課」、「上課出席率不佳」、「經常沒去上課」。
- 打工：「打工賺錢，無法早起上課」。
- 外務活動與玩樂：「心放在打工與朋友交網的事情上，並不在課業上」。

貳、教學改善計畫

項目	教學改善計畫(請以100-500字簡要說明)
(一) 教學評量(含質性意見)	<p>本系的教學評量填答率在研究所部分，學生填答率較低，再請授課老師提醒，以有效真實反映教學授課及學生的需求。另外本系教學評量結果，整體及大學部的評量之平均數均大於全校及生資院，顯示本系教師的教學內容、態度、方式、評量及品質等，獲得學生的認同。就質性意見顯示教師專業可以滿足學生的需求，尤其有關專題、參訪移地教學及實務操作，獲學生高度肯定；而學生的意見反應主要在無法適應授課方式，委請老師於開學期間明確說明課程進行及評分方式，以及請TA協助了解學生學習狀況，並適時輔導。</p>
(二) 學生學習經驗問卷	<p>本系大一預計完成之學習目標平均值均高於其他年級及學院，而學生在校內工讀、校外打工及參加社團或社群等活動，均以大二生投入時間最多；這也反應學生之學期成績二分之一、三分之二(含)以上不及格人數，以及休退學人數均以大二生最多。請導師及授課教師適時提醒學生重視課業學習狀況，並適度增加平時測驗及作業。</p>
(三) 學士班學生跨域選課	<p>請導師積極鼓勵同學多方尋找自己的興趣，在能力範圍內選修非本系課程或有關外語課程，而與其他系所學生交流，亦可達成跨域共學目標。本系老師多有跨系或跨院相關課程或合作計畫，宣傳及鼓勵本系學生參與。</p>
(四) 學期成績二分之一、三分之二(含)以上不及格	<p>透過學習經驗問卷，可知大二學生花較多時間打工及社團活動，每年大一在下學期都會因對本系課程不感興趣而學習適應不良，導致轉系、轉學或課業成績不佳，或大二則個人因素導致學習產生問題，導致學生學習狀況不理想，持續委請導師、TA及同學協助。敦請導師審視大三、大四畢業班學生之畢業學分學群課程學分、語言檢定、多元時數等是否滿足要求，協助執行期中預警與輔導，以便提早掌握學生學習狀況。</p>
(五) 休退學	<p>本學期大學及研究生休學11位，退學5位，共16位，大學部休學原因為健康問題(3)、學業成績(2)，經濟困難(1)、身心障礙生(1)及科系不符期待(1)；碩士生則因論文未完成而休學有2位，另1位則因工作需求。退學生為大學部，主因為休學逾期及成績因素。</p>

	<p>敦請各年級導師即早發現學生學習與上課，並請老師協助執行期中預警與輔導，以便提早掌握學生學習狀況。碩士班部份則請指導教授掌握研究生的修課狀況及研究實驗進度，及鼓勵學生盡早開始規劃論文寫作計畫。</p>
<p>(六) 預警輔導</p>	<p>教育部訂定預警學生接受輔導比率應達 90% 以上，接受輔導後改善學習成效者應達 95% 以上；本系在 111-2 學期之期中預警輔導比率，不論專兼任均達 100%，13 位同學接受輔導，11 位獲得改善，改善比率為 84.6%，感謝各教師協助受輔學生並填報輔導紀錄，持續努力。</p>